

FIETSCONTROLE EN FIETSATELIER

Eerste en tweede graad secundair onderwijs



1.1 VOETEN

Gemeenschappelijke stam: 8, 10, 19, 25
Context 1: 10, 11, 13, 14



1.2 MATERIAAL

Fietscontrolekaarten, gereedschappen, herstelfiche



1.3 NUTTIGE INFO

De fiets is vaak het vervoermiddel bij uitstek van middelbare scholieren. Maar veel leerlingen rijden met een fiets die technisch niet in orde is. Gemiddeld zijn drie fietsen op de vier in onveilige staat en kan een fiets op de drie beschouwd worden als een gevaarlijk tuig.

Om leerlingen en hun ouders te sensibiliseren voor het belang van een veilige fiets, kun je best bij het begin van het nieuwe schooljaar een aangekondigde fietscontrole houden. Breng leerlingen en hun ouders met een brief op de hoogte dat er binnen een bepaalde periode een fietscontrole wordt georganiseerd, maar laat daarbij de effectieve datum achterwege. Hoe je kleine herstellingen moet uitvoeren en tips voor een goed onderhoud kunnen vervolgens tijdens een fietsatelier aan bod komen. Wat later op het schooljaar kan dan een niet-aangekondigde controle plaatsvinden, waarbij eventueel sancties opgelegd worden.



©David Legrève



1.4 LEERINHOUD

1. Fietscontrole op school

Wanneer doe je een fietscontrole?

Er zijn twee momenten waarop een fietscontrole bijzonder zinvol is: in de herfst, dus voor de winter, wanneer een fiets het hard te verduren krijgt, en in mei, dus voor de zomer, wanneer er veel wordt gefietst. Dat is een minimum.

Een fietscontrole kun je gemakkelijk uitvoeren tijdens een les – bijvoorbeeld: technologische opvoeding – of tijdens een projectdag. Ook voor een uitstap met de fiets is een fietscontrole aangewezen.

Wie voert de fietscontrole uit?

De controle kan worden uitgevoerd door de school zelf (leerkrachten, oudere leerlingen, ouders) of door de politie.

Hoe doe je een fietscontrole?

Fietsen kunnen individueel of gezamenlijk gecontroleerd worden.

Individuele fietscontrole

De fietsen van de leerlingen worden één voor één gecontroleerd op de wettelijk verplichte onderdelen.

Hierbij wordt gebruik gemaakt van een fietscontrolekaart die voor elke fiets volledig wordt ingevuld. Na de controle krijgen de leerlingen deze kaart, waarop de mogelijke gebreken vermeld staan, mee naar huis. Deze controle vergt wel wat tijd en wordt daarom best georganiseerd tijdens een projectdag waarbij alle fietsers zich in een afgesproken volgorde, op een bepaald tijdstip aanbieden. Als de politie de controle uitvoert, krijgt die een formeler karakter. De individuele fietscontrole is een aangekondigde fietscontrole: de leerlingen en hun ouders werden vooraf op de hoogte gebracht.

Gezamenlijke fietscontrole

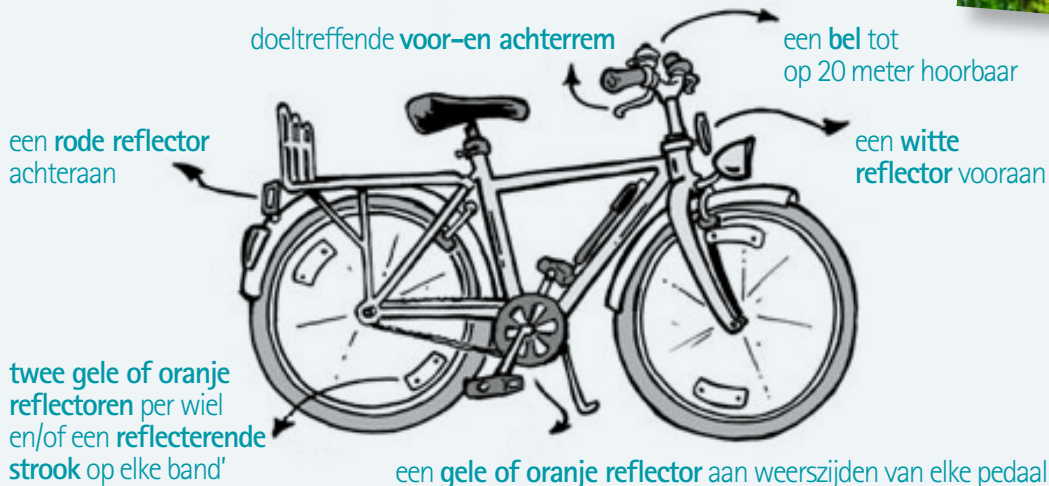
De fietsen van de leerlingen worden in klasverband gecontroleerd op de wettelijk verplichte onderdelen. Iedere fietser zet zich met het achterwiel tegen een lange muur. De leerkracht noemt stelselmatig alle wettelijk verplichte onderdelen van de fiets op. Telkens een leerling niet in orde is met een bepaald onderdeel, komt die een fietslengte naar voor. De leerkracht houdt de gebreken per leerling bij in een overzicht, dat dan weer bij een volgende controle gebruikt kan worden.

Deze controle kan redelijk snel uitgevoerd worden door de leerkracht en kan dus regelmatig en onaangekondigd terugkeren tijdens een bepaalde les (bv. technologische opvoeding) en voor een uitstap met de fiets.

Het Belgisch Instituut voor de Verkeersveiligheid stelt een gratis fietscontrolekaart ter beschikking. Deze fietscontrolekaart voor het controleren van gewone en speciale fietsen kun je downloaden of aanvragen via de website www.bivv.be. De controlekaart bestaat uit twee luiken: een voor de controleur, een ander voor de eigenaar van de fiets. Op elk luik staat de lijst met de te controleren elementen.



WETTELIJKE UITRUSTING VAN DE FIETS



Bij zichtbaarheid < 200m - in het donker maar ook bij duisternis, mist of felle regen:

- Wit of geel licht vooraan • Rood licht achteraan • Vast of knipperend licht, op de fiets of op de fietser

2. Fietsatelier op school

Wat is een fietsatelier?

Een fietsatelier is een plek op school waar leerlingen zelf aan hun fiets kunnen sleutelen. Daar is het nodige materieel voorhanden en zijn ook enkele begeleiders die er meer van kennen. Zij kunnen leerlingen begeleiden bij eenvoudige klussen gaande van het oppompen van een band tot het herstellen van een fietslicht, het vastzetten van de bel, van een wiel, ...

Wanneer kun je een fietsatelier organiseren?

Een fietsatelier kun je gemakkelijk organiseren tijdens een les technologische opvoeding of als workshop tijdens een projectdag. Een fietsatelier kan ook permanent beschikbaar zijn voor leerlingen, bijvoorbeeld telkens tijdens de middagpauze.

Wat heb je nodig voor een fietsatelier?

- **Lokaal:**
Voldoende verlichting, water en handreiniger voorhanden, werkbank, herstelfiches, ophangmechanisme.
- **Begeleiding door leerkrachten, oudere leerlingen, ouders:**
Begeleiders moeten vooraf opgeleid worden.

Zij moeten fietsen kunnen controleren en wijzen op de wettelijke voorzieningen van een fiets. Daarnaast moeten ze kunnen assisteren bij de herstellingen en weten wanneer ze moeten doorverwijzen naar een fietsmaker. Begeleiders van een fietsatelier moeten ook het gereedschap kennen en het atelier beheren. Zij zijn bovendien verantwoordelijk voor het aanvullen van de verbruikte materialen.



©Annie De Brue

● Gereedschappen

Dit zijn de gereedschappen om veelvoorkomende noodherstellingen uit te voeren. Voor heel wat reparaties heb je gespecialiseerd gereedschap, ervaring en vakkennis nodig. Verwijs hiervoor door naar de vakhandel.

| Benaming | Toepassing |
|---------------------------------|---|
| Ringsteeksleutels van 8-16 mm | Moeren en bouten los-/vastdraaien Let op de juiste maat! |
| Steeksleutel 17-19 | |
| Platte schroevendraaiers | |
| Kruisschroevendraaiers | |
| Set inbussleutels (9-delig) | |
| Waterpomptang (verstelbaar) | Balhoofdmoer tegenhouden - allerlei |
| Telefoontang (lange smalle bek) | Kleine moertjes vasthouden |
| Kniptang | Knippen van rem / versnellingskabels en gaine |
| Draadstriptang | Isolatie verwijderen van een lichtdraad |
| Spaaksleutel | Richten van een wiel |
| Drukpompen | Banden met verschillende ventielen oppompen |
| Stel bandafnemers (3-delig) | Buitenband afnemen (niet opleggen) |
| Tubes solutie | *Banden plakken (eens geopend beperkt houdbaar) |
| Rolletje rubber | *Te gebruiken samen met de solutie |
| Stukjes schuurpapier | *Om een band ruw te maken voor het plakken |
| Rol isolatietape | Om lichtkabels te isoleren |
| Vod | |

(*) Een aantal verbruiksgoederen moet regelmatig aangevuld worden.



HERSTELFICHE: BANDEN PLAKKEN

Benodigheden: bandenlichters, steek- of ringsleutels, een balpen, bandenlijm en bandenpleisters, fijn schuurpapier en een fietspomp (handig ook: enkele stukken karton en een emmer water).



Stap 1:

Zet de fiets op een stevige ondergrond. Zorg ervoor dat de fiets niet kan omvallen. Met enkele stukken karton voorkom je schade aan fiets of vloer. Alternatief: hang de fiets op aan haken/touw of plaats hem in een staander.

Stap 2:



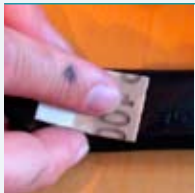
Laat de band leeglopen. Steek de eerste bandenlichter tussen buitenband en velg naast het ventiel. Haak de bandenlichter achter een spaak. Plaats dan de tweede bandenlichter ongeveer twee spaken verder. Met de derde wordt de band los gewipt. Haal de band van de velg; het voorwiel moet je bijna volledig losmaken met een steek- of ringsleutel.

Stap 3:



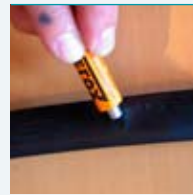
Pomp de binnenband op en zoek naar het lek: ga met de band langs de wang en voel waar het lek zit of dompel de band onder water tot er luchtbelletjes opstijgen. Geef met een balpen aan waar het lek zit.

Stap 4:



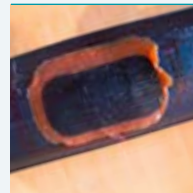
Schuur de band lichtjes.

Stap 5:



Breng een druppeltje bandenlijm aan en smeer dit ruim uit. Laat de lijm ten minste twee minuten drogen.

Stap 6:



Gebruik een zelfvulkaniserende pleister. Plaats de pleister midden op het lek en druk stevig aan.

Stap 7:



Controleer met de hand (voorzichtig!) de buitenband op eventuele aanwezige oorzaken van het lek (glas, duimspijker, ...).

Stap 8:

Om de band opnieuw op het wiel te leggen:

- haal het ventiel een paar keer heen en weer in de velg zodat de binnenband zijn plek vindt;
- draai het ventielmoertje weer op het ventiel;
- pomp de binnenband een beetje op;
- schuif de binnenband helemaal in de buitenband;
- trek de buitenband terug op het wiel;
- controleer zorgvuldig of de binnenband nergens tussen buitenband en velg geklemd zit.

**Gebruik nooit bandenlichters of iets dergelijks om de buitenband terug op te leggen!
Pomp de band op druk, met een te platte band rijd je snel lek!**

Foto's: Heleen Künnecke - Tekst: VELO vzw

